

**муниципальное бюджетное дошкольное образовательное учреждение**

**«Детский сад № 30 «Ромашка»**

665479, РФ, Иркутская область, Усольский район, р.п. Белореченский 109 А

тел./ факс: 8(39543)21-7-08 E-mail: [Belor.Ds30@mail.ru](mailto:Belor.Ds30@mail.ru)

Сайт: <http://mdou30.uouira.ru>

УТВЕРЖДАЮ

Заведующий МБДОУ «Детский сад № 30  
«Ромашка»

\_\_\_\_\_ О.А. Киселёва

«\_\_\_» \_\_\_\_\_

## ОТЧЁТ О РЕЗУЛЬТАТАХ САМООБСЛЕДОВАНИЯ

муниципального бюджетного дошкольного образовательного учреждения

«Детский сад № 30 «Ромашка»

за 2020 год

РАССМОТРЕНО

Председатель комиссии \_\_\_\_\_ О.А. Киселёва  
Секретарь \_\_\_\_\_ С.Г. Кузнецова

Отчёт рассмотрен на заседании педагогического совета муниципального бюджетного дошкольного образовательного учреждения «Детский сад № 30 «Ромашка» от \_\_\_\_\_ протокол № \_\_\_\_\_

## Содержание

<b>Введение</b> .....	4
<b>Раздел I. Общие сведения об образовательной организации</b> .....	4
<b>Раздел II. Аналитическая часть</b> .....	6
<b>2.1. Оценка образовательной деятельности</b> .....	6
<b>2.2. Оценка системы управления организации</b> .....	14
<b>2.3. Оценка содержания и качества подготовки обучающихся</b> .....	15
<b>2.4. Оценка организации учебного процесса</b> .....	19
<b>2.5. Оценка качества кадрового обеспечения</b> .....	27
<b>2.6. Оценка учебно-методического и библиотечно-информационного обеспечения</b> .....	31
<b>2.7. Оценка материально-технической базы</b> .....	33
<b>2.8. Оценка функционирования внутренней системы оценки качества образования</b> .....	36
<b>Заключение</b> .....	43

## Введение

**Цель:** дать объективную оценку фактического состояния образовательного процесса в образовательном учреждении и его результатов, выявить перспективы развития образовательного учреждения и внешние резервы.

В процессе самообследования была проведена оценка образовательной деятельности, системы управления МБДОУ «Детский сад № 30 «Ромашка», содержания и качества подготовки воспитанников, организация воспитательно - образовательного процесса, анализ движения воспитанников, качества кадрового, учебно-методического, информационного обеспечения, материально-технической базы, функционирования внутренней системы оценки качества образования, питания, анализ показателей деятельности учреждения.

## Раздел I. Общие сведения об образовательной организации

Полное наименование образовательной организации	Муниципальное бюджетное дошкольное образовательное учреждение «Детский сад № 30 «Ромашка»
Сокращенное наименование организации	МБДОУ «Детский сад № 30 «Ромашка»
Руководитель (заведующий)	Киселёва Оксана Александровна
Адрес организации (юридический/фактический адрес)	665479, Иркутская область, Усольский район, р.п. Белореченский, 109 А
Телефон, факс	8 (39543) 21 6 31 8 39543) 21 7 08
Адрес электронной почты	Belor.ds30@mail.ru
Сайт	<a href="http://mdou30/uoura.ru">http://mdou30/uoura.ru</a>
Дата создание	1977 год
Лицензия	Серия 38Л01 № 0003478 регистрационный № 9132 от 11 апреля 2016 г.
Наличие филиалов	Нет
Учредитель	Комитет по образованию муниципального района Усольского районного муниципального образования
Адрес учредителя	665479, Иркутская область, р.п. Белореченский, 100

Адрес электронной почты	komitet@uoura.ru
Председатель КО	Татарникова Нина Григорьевна

Муниципальное бюджетное дошкольное образовательное учреждение «Детский сад № 30 «Ромашка» (далее МБДОУ) расположен в сельской местности вдали от производственных предприятий и торговых мест р.п. Белореченский. Здание МБДОУ построено по типовому проекту в 1977 году. Проектная наполняемость на 140 мест. Общая площадь территории – 6013 кв. м. Общая площадь здания 2116,3 кв. м. Территория по периметру ограждена металлическими рамками с металлической сеткой высотой 1,5 м. Протяженность периметра территории – 309 м.

Количество въездов на территорию два и одна калитки с задвижкой для входа и выхода в ДОУ. Один въезд предназначен для хозяйственных нужд, второй для пожарной спецтехники. Дорога заасфальтирована, свободна для проезда спецтехники, содержится в исправном состоянии, зимой очищена от снега. Пешеходная дорожка заасфальтирована, имеет твердое покрытие. Техническое состояние зданий – удовлетворительное. Детский сад подключен к центральному отоплению, имеется холодное и горячее водоснабжение, канализация. С целью создания безопасного образовательного пространства в учреждении стоят домофонные двери, установлено видеонаблюдение, имеется тревожная кнопка и сторожевая охрана в ночное время. Разработаны паспорт безопасности образовательного учреждения и паспорт дорожной безопасности образовательного учреждения.

В шаговой доступности расположены: МБОУ «Белореченская средняя общеобразовательная школа», МБОУ «Белореченский лицей», МОУ ДОД «Детская школа искусств», МБУ «Спортивно-оздоровительный комплекс», МУК «Районный дом культуры».

**Цель** деятельности МБДОУ – осуществление образовательной деятельности по реализации образовательных программ дошкольного образования.

**Предметом** деятельности МБДОУ является формирование общей культуры, развитие физических, интеллектуальных, нравственных, эстетических и личностных качеств, формирование предпосылок учебной деятельности, сохранение и укрепление здоровья воспитанников.

#### **Режим работы МБДОУ**

Рабочая неделя - пятидневная, с понедельника по пятницу. Длительность пребывания детей в группах – 12 часов. Режим работы групп – с 7.00 до 19.00.

## **Раздел II. Аналитическая часть**

### **2.1. Оценка образовательной деятельности**

Образовательная деятельность в ДООУ организована в соответствии с Федеральным законом от 29.12.2012 № 273-ФЗ «Об образовании в Российской Федерации», ФГОС дошкольного образования, СанПиН 2.4.1.3049-13 «Санитарно-эпидемиологические требования к устройству, содержанию и организации режима работы дошкольных образовательных организаций».

Образовательную деятельность учреждение осуществляет на основе Лицензии на право ведения образовательной деятельности серия 38Л01 №0003478, регистрационный № 9132 от 11 апреля 2016г. (бессрочно).

МБДОУ реализует «Основную общеобразовательную программу дошкольного образования муниципального бюджетного дошкольного образовательного учреждения «Детский сад № 30 «Ромашка».

Образовательная программа муниципального бюджетного дошкольного образовательного учреждения «Детский сад №30 «Ромашка» разработана в соответствии с требованиями основных нормативных документов:

- Закон об образовании РФ (№ 273-ФЗ от 29.12.2012 года);
- Санитарно-эпидемиологические требования к устройству, содержанию и организации режима работы дошкольных образовательных учреждений. СанПиН 2.4.1.3049-13;
- Приказ Минобрнауки России от 17.10.2013 № 1155 «Об утверждении федерального государственного образовательного стандарта дошкольного образования» (Зарегистрировано в Минюсте России 14.11.2013г. № 30384);
- Приказ Минобрнауки России от 30.08.2013 № 1014 «Об утверждении Порядка организации и осуществления образовательной деятельности по основным общеобразовательным программам – образовательным программам дошкольного образования» (Зарегистрировано в Минюсте России 26.09.2013г. № 30038).

Основная образовательная программа дошкольного образования МБДОУ «Детский сад № 30 «Ромашка», является основным внутренним нормативно управленческим документом, регламентирующим жизнедеятельность детского сада. Программа МБДОУ призвана обеспечить конкретизацию и обоснование выбора цели, содержания, применяемых методик и технологий, форм организации образовательного процесса в МБДОУ.

Содержание образовательной программы соответствует основным положениям возрастной психологии и дошкольной педагогики; выстроено с учетом принципа интеграции образовательных областей в соответствии с

возрастными возможностями и особенностями воспитанников, спецификой и возможностями образовательных областей.

Программа основана на комплексно-тематическом принципе построения образовательного процесса; предусматривает решение программных образовательных задач в совместной деятельности взрослого и детей, и самостоятельной деятельности детей не только в рамках непосредственно образовательной деятельности, но и при проведении режимных моментов в соответствии со спецификой дошкольного образования.

Программа составлена в соответствии с образовательными областями: «Физическое развитие», «Социально-коммуникативное развитие», «Познавательное развитие», «Художественно-эстетическое развитие», «Речевое развитие». Реализация каждого направления предполагает решение специфических задач во всех видах детской деятельности, имеющих место в режиме дня дошкольного учреждения: режимные моменты, игровая деятельность, специально организованные традиционные и интегрированные занятия, индивидуальная и подгрупповая работа, самостоятельная деятельность, опыты и экспериментирование.

В части Программы, формируемой участниками образовательных отношений, представлены парциальные Программы:

- Программа музыкального воспитания детей «Ладушки» И.М. Каплуновой, И.А. Новоскольцева.
- Программа художественного воспитания, обучения и развития детей 2-7 лет «Цветные ладошки» И.А. Лыкова.
- Парциальная модульная программа развития интеллектуальных способностей в процессе познавательной деятельности и вовлечения в научно-техническое творчество «STEM-образование детей дошкольного и младшего школьного возраста» Т.В. Волосовец, В.А. Маркова, С.А. Аверин.
- Примерная парциальная образовательная программа дошкольного образования «Экономическое воспитание дошкольников: формирование предпосылок финансовой грамотности» под ред. А. Д. Шатова, Ю.А. Аксенова, И.Л. Кириллов, В.Е. Давыдова, И.С. Мищенкова.

Кроме того, МБДОУ реализует дополнительную программу, деятельность которой осуществляется за рамками основной образовательной

программы на бесплатной основе в форме кружковой деятельности: дополнительная программа по художественному прикладному развитию старших дошкольников «Девичьи секреты».

На базе МБДОУ действует консультационный центр «Лепесток» по оказанию психолого-педагогической, диагностической и консультативной помощи родителям с детьми дошкольного возраста, преимущественно не посещающих дошкольное учреждение.

В 2020 учебном году коллектив МБДОУ ставил перед собой следующие задачи:

1. Совершенствовать работу МБДОУ по укреплению здоровья воспитанников.
2. Создать оптимальные условия для познавательного развития.

Детский сад посещают 150 воспитанника в возрасте от 2 до 7 лет. В МБДОУ сформировано 6 групп, общеразвивающей направленности. Из них:

- 1 группа раннего возраста – 25 человек;
- 1 младшая группа – 28 человек;
- 1 средняя группа – 25 человек;
- 1 старшая группа – 21 человек;
- 2 подготовительные группы к школе – 51 человек.

В апреле 2020 года в МБДОУ для освоения основной образовательной программы дошкольного образования в условиях самоизоляции были организованы 2 дежурные группы, а с сентября 4 дежурные группы по 12 человек. В дальнейшем открыли 6 дежурных групп. Для детей, находящихся на самоизоляции, занятия предоставлялись на сайте детского сада во вкладке «онлайн-детский сад». Воспитатели размещали задания, видео занятия; для родителей, не имеющих возможность выхода на сайт детского сада, задания и занятия дублировались на доступных мессенджерах (в родительских группах). Воспитатели постоянно поддерживали с родителями обратную связь, в конце недели выставляли отчет о проделанной работе с детьми с фото отчетом и видео роликами. Для качественной организации родителями привычного режима для детей специалистами МБДОУ систематически проводились консультации, оказывалась методическая помощь и по возможности техническая.

### **Воспитательная работа**

Воспитательная работа строится с учетом индивидуальных особенностей детей, с использованием разнообразных форм и методов, в тесной взаимосвязи воспитателей, специалистов и родителей. Детям из



неполных семей уделяется большее внимание в первые месяцы после зачисления в детский сад.

Таблица 1. Характеристика семей по составу

Состав семьи	Количество семей	Процент от общего количества семей воспитанников
Полная	118	82%
Неполная с матерью	22	15.2%
Неполная с отцом	-	-
Оформлено опекунов	4	2,7%

Количество детей в семье	Количество семей	Процент от общего количества семей воспитанников
Один ребенок	36	25%
Два ребенка	76	52,7%
Три ребенка и более	32	22,2%

Проанализировав данные таблицы, в МБДОУ полных семей 82% от общего количества, основная масса семей имеет по два ребенка.

Педагогами и специалистами МБДОУ ведется систематическая просветительская работа с родителями на тему воспитание детей дошкольного возраста: проводятся консультации, родительские собрания, в группах оформляются информационные уголки по запросам родителей, а также на темы по безопасности пожарной, дорожной.

Администрация МБДОУ учитывает потребности родителей, создавая благоприятные условия для воспитания и развития детей, а также комфортной, эмоциональной, социально - бытовой, развивающей среды в группах. В МБДОУ осуществляется тесное сотрудничество с родителями, отношения с которыми строятся по принципу доверительного партнёрства, моральной поддержки и взаимопомощи. Педагоги детского сада уделяют

большое внимание работе с семьями воспитанников, вовлекая родителей в единое образовательное пространство.

### **Работа с социумом**

Взаимодействие МБДОУ с учреждениями социума – это залог успешной реализации ФГОС ДО. Создавая систему взаимосотрудничества детского сада с социальными институтами, мы обеспечиваем:

- благоприятные условия всестороннего развития детей дошкольного возраста, их способностей и творческого потенциала;
- создаём условия позитивного изменения дошкольного образовательного учреждения в соответствии с требованиями ФГОС ДО и общественными ожиданиями;
- устанавливаем партнёрские отношения с сообществом для поддержания благоприятного (как для дошкольного образовательного учреждения, так и сообщества) общественного окружения;
- развиваем у всех участников образовательного процесса коммуникативные способности, доброжелательность к окружающим, готовность к сотрудничеству и самореализации;
- стимулируем развитие активной гражданской позиции сопричастности к судьбе детского сада, малой родины;
- формируем положительный имидж дошкольного образовательного учреждения в местном социуме.

Результативность педагогов МБДОУ «Детский сад № 30 «Ромашка» в подготовке воспитанников к конкурсам различного уровня. Всего в конкурсах приняло участие – 38 детей.

*Таблица 2. Участие воспитанников в конкурсах*

<b>Дата</b>	<b>Название конкурса</b>	<b>уровень</b>	<b>участники</b>	<b>результат</b>
Февраль 2020	Веселые старты среди воспитанников детских садов «Юные защитники отечества»	Муниципальный	Тыщенко Андрей Решетников Елисей Крылов Алексей Федькин Алёша Чаплыгин Миша Молчанов Максим Щербаков Егор Меженин Максим	Грамота 2 место
Март	«А ну-ка, девочки!»	Муниципальный	Грозина соня Алексеева Даша Матвеева Соня Захарчук Аделина Визгалова Алина	Грамота 3 место

			Астахова Дарина Харина Анна Евтягина София	
Январь	«Безопасность – это важно!»	Районный	Молчанов Максим  Евтягина Софья Федоров Кирилл  Суржанский Владимир	Участник (поощрение) 3 место Участник (поощрен) 2 место
Март	«Неопалимая Купина» конкурс поделок на противопожарную тему	Районный	Суржанский Владимир Киселёва Полина Грекова Вероника Гайдук Иван Давыдов Алексей	1 место  Участник 3 место 1 место 3 место
	Конкурс поделок «Театральная маска»	Муниципальный. МБУК «Библиотека семейного чтения»	Суржанский Володя	Сертификат участника
Апрель	«Я люблю свой посёлок!» творческий конкурс	Муниципальный	Кальней Валерия Веселов Марк Ягодин Богдан Евтягина София Ушакова Аделина Вавилина Анастасия	Грамота   Диплом 2 место Диплом 1 место
	Творческий конкурс на противопожарную тему, Книжки-малышки «Безопасность это важно!»	Районный УРО ВДПО	Евтягина София Молчанова Соня	Грамота 3 место Грамота
Май	Всероссийский фестиваль- конкурса детского и юношеского творчества «Солнечные лучики – 2020»	Всероссийский	Коллектив 6 чел Композиция «Звезда»	Диплом 2 степени
	Всероссийский фестиваль- конкурса детского и юношеского творчества «Солнечные лучики – 2020»	Всероссийский	Коллектив 6 чел Композиция «Огонь и вода»	Диплом 3 степени
	Декоративно-прикладной конкурс «Неопалимая купина»	Областной ИРО ВДПО	Киселева Полина Гайдук Иван Суржанский Владимир	Грамота Сертификат Диплом победителя
Сентябрь	Виртуальный областной квест	Усольское районное отделение общероссийской	Федоров Кирилл Омельченко Арсений Толкач Алексей Беломестнов Даниил	Грамота 3 место

		организации «Всероссийское добровольное пожарное общество ОГБУ «Пожарно-спасательная служба Иркутской области»	Киселёва Полина Агафонов Саша Баранков Семен Ролич Вадим Юсупов Тимур Унжин Глеб	
Октябрь	Областной конкурс «Юный фермер» в номинации «Природа-дом, в котором мы живем»	ГАУ ДПО «Региональный институт кадровой политики непрерывного профессионального образования»	Фомченко Лев	Сертификат Участника
Ноябрь	Региональный конкурс «Мой друг-Робот»	ГАОУ ИРО	Юсупов Тимур Фомченко Лев Чаплыгин Михаил Крылов Алексей	Сертификат участника
Декабрь	Областной конкурс рисунков «Русская зима»	Федеральный журнал «Звёздочка наша»	Молчанова Соня Вавилина Настя Соколов Данил Беломестнов Даниил Киселёва Полина Юсупов Тимур Булыгина Надя	Диплом участника  Диплом 2 место

Важнейшим условием обеспечения целостного развития личности ребенка является развитие конструктивного взаимодействия с семьей. Задачи и конкретное содержание плана работы с родителями тесно связано с планом образовательно-воспитательной работы детского сада.

Ведущим направлением работы по взаимодействию с родителями послужило создание необходимых условий для формирования ответственных взаимоотношений с семьями воспитанников и развития компетентности родителей:

- приобщение родителей к участию в жизни детского сада;
- изучение семьи и установление контактов с ее членами для согласования воспитательных воздействий на ребенка.

Для решения этих задач используются различные формы работы:

### Работа с родителями

№	Тема	Сроки	Ответственный
1.	Родительские собрания	1 раз в квартал	Воспитатели, родители
2.	Конкурс поделок «Что нам Осень подарила»	Сентябрь	Воспитатели, родители
3.	Фотовыставка, рисунки ко дню Матери «Загляните в мамыны глаза»	ноябрь	Педагог доп. образования, родители

4.	Акция «Птичья столовая!», конкурс кормушек	декабрь	Воспитатели, ст. воспитатель
5.	Выставка поделок «Необычная ёлка»	декабрь	Весь коллектив
6.	Спортивные соревнования «А ну ка, мальчики!», «А ну ка, девочки!»	Февраль, март	Старший воспитатель, воспитатели, родители
7.	Анкетирование для родителей «Удовлетворенность работой детского сада»	Сентябрь, апрель	Старший воспитатель, воспитатели, музыкальные руководители
8.	Выставка детских творческих работ «Светлая пасха».	Апрель	Педагог доп. Образования. Воспитатели.
10.	«До свиданья, детский сад!»	Май	Музыкальные руководители
11.	Смотр – конкурс групповых участков	Июнь-июль	Воспитатели
12.	Участие детей в муниципальных, региональных, всероссийских конкурсах	В течение года	Старший воспитатель, воспитатели
13.	Консультации	В течение года	Старший воспитатель, воспитатели

### Дополнительное образование

В МБДОУ работает кружок по реализации художественно-эстетическому направлению развития детей дошкольного возраста по дополнительной общеразвивающей программе «Девичьи секреты». Направление программы – вышивка. Реализация программы осуществляется в течение учебного года с сентября по май. Срок реализации программы – 2 года. Календарный график предусматривает поэтапное прохождение программы от 5 лет до 7 (8) лет. В 2020 году кружок посещало – 20 детей.

Информация и запись на обучение по дополнительной программе «Девичьи секреты» производится на сайте «Навигатор дополнительного образования Иркутской области».

**Вывод:** МБДОУ зарегистрировано и функционирует в соответствии с нормативными документами в сфере образования Российской Федерации. Образовательная деятельность в МБДОУ организована в соответствии с основными направлениями социально-экономического развития Российской

Федерации, государственной политикой в сфере образования и осуществляется в соответствии с ФГОС ДО.

## 2.2. Оценка системы управления организации

Управление в МБДОУ осуществляется в соответствии с действующим законодательством РФ и уставом МБДОУ на основе сочетания принципов единоначалия и коллегиальности.

Коллегиальными органами управления являются: педагогический совет, общее собрание работников Учреждения, родительский комитет. Единоличным исполнительным органом является руководитель – заведующий.

### Органы управления, действующие в ДОУ

Наименование органа	Функции
Заведующий	<ul style="list-style-type: none"> <li>- Организация, в соответствии с требованиями нормативных правовых актов, образовательной и иной деятельности Учреждения;</li> <li>- организация обеспечения прав участников образовательного процесса в Учреждении;</li> <li>- организация разработки и принятия локальных нормативных актов, индивидуальных распорядительных актов;</li> <li>- организация и контроль работы административно-правленческого аппарата;</li> <li>- установление штатного расписания;</li> <li>- Рассматривает вопросы:               <ul style="list-style-type: none"> <li>– развития образовательной организации;</li> <li>– финансово-хозяйственной деятельности;</li> <li>– материально-технического обеспечения</li> </ul> </li> </ul>
Педагогический совет	<p>Осуществляет текущее руководство образовательной деятельностью ДОУ, в том числе рассматривает вопросы:</p> <ul style="list-style-type: none"> <li>– развития образовательных услуг;</li> <li>– регламентации образовательных отношений;</li> <li>– разработки образовательных программ;</li> <li>– выбора учебных пособий, средств обучения и воспитания;</li> <li>– аттестации, повышении квалификации педагогических работников;</li> <li>– координации деятельности методических объединений</li> </ul>
Общее собрание работников	<p>Реализует право работников участвовать в управлении образовательной организацией, в том числе:</p> <ul style="list-style-type: none"> <li>– участвовать в разработке и принятии коллективного договора, правил внутреннего трудового распорядка, изменений и дополнений к ним;</li> <li>– принимать локальные акты, которые регламентируют</li> </ul>

	<p>деятельность образовательной организации и связаны с правами и обязанностями работников;</p> <ul style="list-style-type: none"> <li>– разрешать конфликтные ситуации между работниками и администрацией образовательной организации;</li> <li>– рассматривать вопросы охраны и безопасности условий труда работников, охраны здоровья воспитанников</li> </ul>
Родительский комитет	<ul style="list-style-type: none"> <li>- содействует организации совместных мероприятий в Учреждении;</li> <li>- оказывает посильную помощь Учреждению в укреплении материально-технической базы, благоустройстве его помещений, детских площадок и территории.</li> </ul>

Структура и система управления соответствуют специфике деятельности Учреждения.

**Вывод:** в МБДОУ создана структура управления в соответствии с требованиями, предъявляемыми законодательством к дошкольному образованию, в соответствии с целями и содержанием работы учреждения. Сайт учреждения, его структура, полнота, актуальность представленной информации соответствует законодательству. Имеется возможность взаимодействовать с посетителями сайта с помощью электронных сервисов.

### 2.3. Оценка содержания и качества подготовки обучающихся

В соответствии с ФЗ № 273 "Об образовании в Российской Федерации" (ст. 64) промежуточная и итоговая аттестация обучающихся по образовательным программам дошкольного образования не проводится.

В соответствии с Федеральным государственным образовательным стандартом дошкольного образования при реализации основной образовательной программы дошкольного образования может проводиться оценка индивидуального развития детей. Такая оценка производится педагогическим работником в рамках педагогической диагностики (оценки индивидуального развития детей дошкольного возраста, связанной с оценкой эффективности педагогических действий и лежащей в основе их дальнейшего планирования).

В процессе диагностики исследуются физические, интеллектуальные и личностные качества ребенка путем наблюдений за ребенком, бесед, тестирования. В соответствии с ФГОС ДО планируемых итоговых результатов (в конце подготовительной к школе группы) освоения детьми основной образовательной программы дошкольного образования основаны на целевых ориентирах (социально-нормативные возрастные характеристики возможных достижений ребенка на этапе завершения уровня дошкольного образования) и описывают качества ребенка, которые он может приобрести в результате освоения Программы.

Периодичность диагностики в дошкольном учреждении - два раза в год. Используемые методы (наблюдение, анализ продуктов детской деятельности, диагностические задания) не приводят к переутомлению воспитанников и не нарушают ход образовательного процесса. Применение данных методов позволяет получить необходимый объем информации в оптимальные сроки. Разработаны диагностические карты освоения основной образовательной программы дошкольного образования МБДОУ «Детский сад № 30 «Ромашка» в каждой возрастной группе. Карты включают анализ уровня развития воспитанников в рамках целевых ориентиров дошкольного образования и качества освоения образовательных областей. Результаты педагогической диагностики используются исключительно для решения следующих образовательных задач:

1) индивидуализации образования (в том числе поддержки ребенка, построения его образовательной траектории или профессиональной коррекции особенностей его развития);

2) оптимизации работы с группой детей

Итоги диагностики освоения программного материала показали, что детьми всех возрастных групп материал по всем образовательным областям усвоен на разном уровне (Результаты таблица 3, 4).

Таблица 3. Оценка качества подготовки воспитанников

	Уровень	Физическое развитие	Художественно-эстетическое развитие	Социально-коммуникативное развитие	Познавательное развитие	Речевое развитие
2018 г.	Высокий	98 %	65%	80%	64%	71%
	Средний	2%	35%	20%	36%	29%
	Низкий	0	0	0	0	0
2019 г.	Высокий	97%	78%	83%	68%	70 %
	Средний	3%	22%	17%	32%	30 %
	Низкий	0	0	0	0	0
2020 г.	Высокий	96%	79%	84%	69%	71 %
	Средний	4%	21%	16%	31%	32%
	Низкий	0	0	0	0	0

Анализируя итоги диагностики детского развития можно сделать вывод, что, по физическому развитию детей в 2020 году показатель высокого уровня снизился, в МБДОУ нет инструктора по физической культуре, следует организовать мастер-классы, консультации по проведению занятий по физическому развитию детей для педагогов МБДОУ. По художественно-эстетическому развитию преобладает высокий уровень на протяжении 3-х лет. По социально-коммуникативному развитию высокий уровень составил



71%, средний уровень 32%, низкого уровня нет, у детей сформированы основные культурные способы деятельности, они проявляют инициативу и самостоятельность в разных видах деятельности – игре, общении. По познавательному развитию низкого уровня нет. Преобладает высокий и средний уровень, у детей сформирован познавательный интерес, любознательность и познавательная мотивация в соответствии с возрастными особенностями. Речевое развитие высокий уровень 71%, средний уровень 32%, низкого уровня нет. Воспитанники владеют речью как средством общения в соответствии с возрастными особенностями. Дети, имеющие отклонения в произношении звуков, занимаются с логопедом.

*Таблица 4. Мотивационная готовность воспитанников к школе*

Уровень	2018 г.	2019 г.	2020 г.
высокий	68 %	68 %	75 %
средний	32 %	27 %	25 %
ниже среднего	-	5 %	-
низкий	-	-	-

В мае 2020 года педагоги МБДОУ проводили обследование воспитанников подготовительной группы на предмет оценки сформированности предпосылок к учебной деятельности в количестве 36 человек. Задания позволили оценить уровень сформированности предпосылок к учебной деятельности: возможность работать в соответствии с фронтальной инструкцией (удерживание алгоритма деятельности), умение самостоятельно действовать по образцу и осуществлять контроль, область определенным уровнем работоспособности, а также вовремя остановиться в выполнении того или иного задания и переключиться на выполнение следующего, возможностей распределения и переключения внимания, работоспособности, темпа, целенаправленности деятельности и самоконтроля.

В 2020 году выпустилось 36 детей. Результаты педагогического анализа показывают преобладание детей с высоким и средним уровне развития. По результатам диагностики дети показали готовность к началу регулярного обучения в школе. Хороший уровень подготовки воспитанников к обучению в школе обеспечивается постоянной работой педагогического коллектива в поисках наиболее оптимальных условий для успешного воспитания и образования интеллектуально развитой творческой личности, а также тесным сотрудничеством с МБОУ «Белореченская СОШ» и МБОУ «Белореченский лицей» по преемственным отношениям.

Программный материал за 2020 учебный год выполнен в полном объеме и усвоен всеми детьми подготовительной к школе группы. В период самоизоляции занятия с детьми проводились в режиме «Онлайн детский

сад», подключали к работе родителей, организовывали для них консультации, помогали с литературой, совместно решали технические проблемы.

Свою работу МБДОУ строит, учитывая возможности ребенка независимо от психофизиологических и других особенностей развития, для полноценного проживания в период дошкольного детства. К детям с ОВЗ также относятся дети, имеющие проблемы в речевом развитии.

В МБДОУ функционирует логопедическая служба, посещают имеющие проблемы с речью. Логопедическая помощь обеспечивает достаточный уровень коррекционно-речевой работы с детьми 5-8 лет путем создания максимально-комфортных условий для всестороннего развития личности с учетом индивидуальных, психофизиологических и интеллектуальных потребностей ребенка.

Коррекционную работу учитель-логопед осуществляет в тесной связи с воспитателями МБДОУ - это взаимопомощь, привлечение воспитателей к контролю речевой деятельности детей, взаимопосещение занятий, выступление на методических объединениях логопедов и педагогических советах МБДОУ. Логопедическую помощь получили 26 детей в возрасте от 5 до 8 лет (Таблица 5).

*Таблица 5. Работа логопедической помощи*

Кол-во детей	ФФНР	ОНР	ЗПР
26	5	21	0

Детей подготовительной группы с речевыми нарушениями ТНР выпустилось 12 человек, все дети показали достаточный уровень сформированности: 83% с высоким уровнем, сформировано фонематическое восприятие, первоначальные навыки звукового и слогового анализа и синтеза, графомоторные навыки, дети владеют навыками словообразования, умеют грамматически правильно оформлять самостоятельную речь. Умеют вести диалог, связная речь достаточно сформирована, 16 % детей имеют средний показатель.

Результаты коррекционной работы по МБДОУ на конец учебного года показывают стабильную положительную динамику в коррекции речевых нарушений детей с ТНР, высокий уровень профессиональной компетенции педагогов в области организации коррекционно-развивающей работы с дошкольниками, имеющими ТНР, что свидетельствует об эффективности коррекционной работы в МБДОУ.

**Вывод:** Хорошие результаты подготовки воспитанников достигнуты благодаря использованию в работе методов, способствующих развитию самостоятельности, познавательных интересов детей, созданию проблемно-поисковых ситуаций и обогащению предметно-развивающей среды.

Основная общеобразовательная программа дошкольного образования ДОУ реализуется в полном объеме.

## 2.4. Оценка организации учебного процесса

Организация образовательного процесса в МБДОУ «Детский сад № 30 «Ромашка» регламентируется режимом работы, годовым календарным планом, расписанием занятий непосредственной образовательной деятельности.

В основе образовательного процесса в МБДОУ лежит взаимодействие педагогических работников, администрации и родителей. Основными участниками образовательного процесса являются дети, родители, педагоги. Содержание образовательного процесса включает совокупность образовательных областей: «социально - коммуникативное развитие», «познавательное развитие», «речевое развитие», «художественно-эстетическое развитие», «физическое развитие», которые обеспечивают разностороннее развитие детей с учетом их возрастных и индивидуальных особенностей. Реализация программы предполагает обязательный учет принципа интеграции образовательных областей в соответствии с возрастными возможностями и особенностями воспитанников, спецификой и возможностями образовательных областей.

Основными задачами программы являются:

1. Реализация ФГОС ДО.
2. Регулирование объема образовательной нагрузки. Основная образовательная программа дошкольного образования МБДОУ «Детский сад № 30 «Ромашка» составлена с учётом примерной инновационной программы дошкольного образования «От рождения до школы» под ред. Н.Е. Вераксы, Т.С. Комаровой, Э.М. Дорофеевой. В структуре программы МБДОУ выделены две части: основная и вариативная. Основная часть реализует обязательную часть основной образовательной программы МБДОУ. Вариативная, реализует часть ООП ДО, сформированную участниками образовательных отношений. Обе части реализуются во взаимодействии, органично дополняя друг друга. Содержание воспитательно-образовательного процесса построено с учётом принципа интеграции образовательных областей, которые обеспечивают разностороннее развитие детей с учетом их возрастных и индивидуальных особенностей. Образовательную деятельность по музыке проводят музыкальные руководители. Образовательную деятельность по физической культуре проводят воспитатели. В соответствии с ФГОС ДО, программа определяет реализацию образовательных областей в образовательной деятельности, перечень образовательных видов деятельности, их распределение по годам

обучения с учетом специфики обучения детей и максимально допустимой нагрузки часов при пятидневном посещении детского сада.

Прием детей в учреждение осуществляется в соответствии с правилами приема детей в МБДОУ «Детский сад № 30 «Ромашка» и в соответствии с приказом о закреплении территории. Контингент воспитанников ДОУ ориентирован на 12 - часовое пребывание. Режим работы ДОУ пятидневный, с 7.00 до 19.00, выходные дни – суббота, воскресенье, праздничные дни, что соответствует возрастным особенностям детей и способствует их гармоничному развитию (по СанПиН 2.4.1.3049-13).

Форма обучения – очная.

Основные формы организации образовательного процесса:

- совместная деятельность педагогического работника и воспитанников в рамках организованной деятельности по освоению основной общеобразовательной программы;
- самостоятельная деятельность воспитанников под наблюдением педагогического работника.

Занятия в рамках образовательной деятельности ведутся по группам, продолжительность занятий соответствует СанПиН 2.4.1.3049-13.

Основной формой занятия является игра. Образовательная деятельность с детьми строится с учетом индивидуальных особенностей детей и их способностей. Выявление и развитие способностей воспитанников осуществляется в любых формах образовательного процесса. Чтобы не допустить распространения коронавирусной инфекции, администрация МБДОУ ввела в 2020 году дополнительные ограничительные и профилактические меры в соответствии с СП 3.1/2.4.3598 – 20:

- ежедневный усиленный фильтр воспитанников и работников – термометрию с помощью бесконтактных термометров и опрос на наличие инфекционных заболеваний. Лица с признаками инфекционных заболеваний изолируются, а детский сад уведомляет органы Роспотребнадзора;
- еженедельную генеральную уборку с применением дезинфицирующих средств, разведенных в концентрациях по вирусному режиму;
- ежедневную влажную уборку с обработкой всех контактных поверхностей, игрушек и оборудования дезинфицирующими средствами;
- дезинфекцию посуды, столовых приборов после каждого использования;
- бактерицидные установки в групповых комнатах;
- частое проветривание групповых комнат в отсутствие воспитанников;
- проведение всех занятий в помещениях групповой ячейки или на открытом воздухе отдельно от других групп;

- требование о заключении врача об отсутствии медицинских противопоказаний для пребывания в МБДОУ ребенка, который переболел или контактировал с больным COVID – 19.

Таблица 6. Учебный план

Виды деятельности	Организация образовательной деятельности				
	Количество занятий по группам в неделю/год				
	Первая младшая группа (2-3 года)	Вторая младшая группа (3-4 года)	Средняя группа (4-5 лет)	Старшая группа (5-6 лет)	Подготовительная к школе группа (6-8 лет)
<b>Познавательное развитие</b>	2	2	2	3	4
<i>Формирование элементарных математических представлений</i>	1/51	1/51	1/51	1/51	2/102
<i>Ознакомление с окружающим миром</i>	1/51	1/51	1/51	2/102	2/102
<b>Речевое развитие</b>	2	1	1	2	2
<i>Развитие речи</i>	2/102	1/51	1/51	2/102	2/102
<b>Художественно эстетическое развитие</b>	2	2	2	3	3
<i>Рисование</i>	1/51	1/51	1/51	2/102	2/102
<i>Лепка</i>	1/51	0,5/25,5	0,5/25,5	0,5/25,5	0,5/25,5
<i>Аппликация</i>	-	0,5/25,5	0,5/25,5	0,5/25,5	0,5/25,5
<b>Музыка</b>	2/102	2/102	2/102	2/102	2/102
<b>Физическое развитие</b>	3	3	3	3	3
<i>В помещении</i>	3/153	3/153	2/102	2/102	2/102
<i>На воздухе</i>			1/51	1/51	1/51
<b>ИТОГО:</b>	<b>10/510</b>	<b>10/510</b>	<b>10/510</b>	<b>13/663</b>	<b>14/714</b>
Продолжительность занятий	не более 10 минут	не более 15 минут	не более 20 минут	не более 25 минут	не более 30 минут

Максимально допустимый объем образовательной нагрузки в первой половине дня	10 минут	30 минут с перерывами и между занятиями – не менее 10 минут	40 минут с перерывами и между занятиями – не менее 10 минут	45 минут с перерывами и между занятиями – не менее 10 минут	1ч. 30 минут с перерывами между занятиями – не менее 10 минут
Максимально допустимый объем образовательной нагрузки во второй половине дня	10 минут	-	-	25 минут	30 минут
<b>Образовательная деятельность в ходе режимных моментов</b>					
Утренняя гимнастика	ежедневно	ежедневно	ежедневно	ежедневно	ежедневно
Комплексы закаливающих процедур	ежедневно	ежедневно	ежедневно	ежедневно	ежедневно
Гигиенические процедуры	ежедневно	ежедневно	ежедневно	ежедневно	ежедневно
Ситуативные беседы при проведении режимных моментов	ежедневно	ежедневно	ежедневно	ежедневно	ежедневно
Чтение художественной литературы	ежедневно	ежедневно	ежедневно	ежедневно	ежедневно
Дежурства	ежедневно	ежедневно	ежедневно	ежедневно	ежедневно
Прогулки	ежедневно	ежедневно	ежедневно	ежедневно	ежедневно
<b>Самостоятельная деятельность детей</b>					

Игра	ежедневн о	ежедневно	ежедневно	ежедневно	ежедневно
Самостоятельная деятельность детей в центрах развития	ежедневн о	ежедневно	ежедневно	ежедневно	ежедневно

Образовательная деятельность с детьми строится с учётом индивидуальных особенностей детей и их способностей. При организации образовательного процесса учитываются национально-культурные, климатические условия.

В работе с детьми педагоги используют образовательные технологии деятельностного типа: развивающего обучения, проблемного обучения, проектную деятельность.

Учитывая, что одним из направлений деятельности МБДОУ является физическое развитие детей, в детском саду отработана система физкультурно-оздоровительных мероприятий.

Содержание физкультурно-оздоровительной работы включает в себя:

- кинезеологические упражнения;
- самомассаж после сна;
- артикуляционную, пальчиковую, дыхательную гимнастику;

Лечебно-профилактические мероприятия в МБДОУ:

- оздоровительные мероприятия (витаминоизация третьих блюд);
- организация сбалансированного питания (Питание организовано в соответствии с примерным десятидневным меню, составленным с учетом рекомендуемых среднесуточных норм для двух возрастных категорий: для детей с 1 до 3-х лет и для детей от 3 до 8 лет. На основании ежедневного меню составляется меню-требование установленного образца с указанием выхода блюд для детей разного возраста. На каждое блюдо заведена технологическая карта. Выдача готовой пищи осуществляется только после проведения приемочного контроля бракеражной комиссией в составе повара, представителя администрации, медицинского работника.) Пищеблок оснащен необходимым современным техническим оборудованием: холодильники, плиты, протирочная машина, мясорубка, и т.д.
- в группах соблюдается питьевой режим;
- организация гигиенических и противоэпидемиологических мероприятий (ежедневные осмотры детей с целью выявления нездоровых детей; проведение профилактических прививок, вакцинация от гриппа; оказание первой медицинской помощи; проведение профилактической и текущей дезинфекции в группах, кварцевание групп; проведение противоэпидемиологических мероприятий).

Анализируя работу по физическому воспитанию и оздоровлению, следует отметить, что работа ведется во всех возрастных группах. Кроме

занятий по физическому воспитанию, ежедневно проводится утренняя гимнастика (в холодный период – в зале и группах, в теплый – на улице); после дневного сна проводится постепенное пробуждение с рядом закаливающих и оздоровительных мероприятий. В течение учебного года педагоги МБДОУ формировали у детей позитивное отношение к двигательной активности, оздоровительным мероприятиям.

В рамках основной образовательной программы МБДОУ реализуется задача охраны и укрепления физического и психического здоровья детей.

Медицинское обслуживание в МБДОУ осуществляет ОГБУЗ «Усолская городская больница». МБДОУ предоставляет помещение с соответствующими условиями для работы медицинских работников, осуществляет контроль их работы в целях охраны и укрепления здоровья детей и работников МБДОУ. Медицинский кабинет оснащён необходимым медицинским оборудованием, медикаментами.

Медицинская сестра наряду с администрацией МБДОУ несет ответственность за здоровье и физическое развитие детей, проведение лечебнопрофилактических мероприятий, соблюдение санитарно-гигиенических норм, режима, за качеством питания.

Дети, посещающие МБДОУ, имеют медицинскую карту, прививочный сертификат.

Медицинские услуги в пределах функциональных обязанностей медицинского работника МБДОУ оказываются бесплатно.

Педагогический состав МБДОУ и медперсонал совместно решают вопросы профилактики заболеваемости с учетом лично ориентированного подхода, кадровой политики, материально-технического оснащения, взаимодействия с семьей в вопросах закаливания, физического развития и приобщения детей к спорту. Все оздоровительные и профилактические мероприятия для детей планируются и согласовываются с медсестрой.

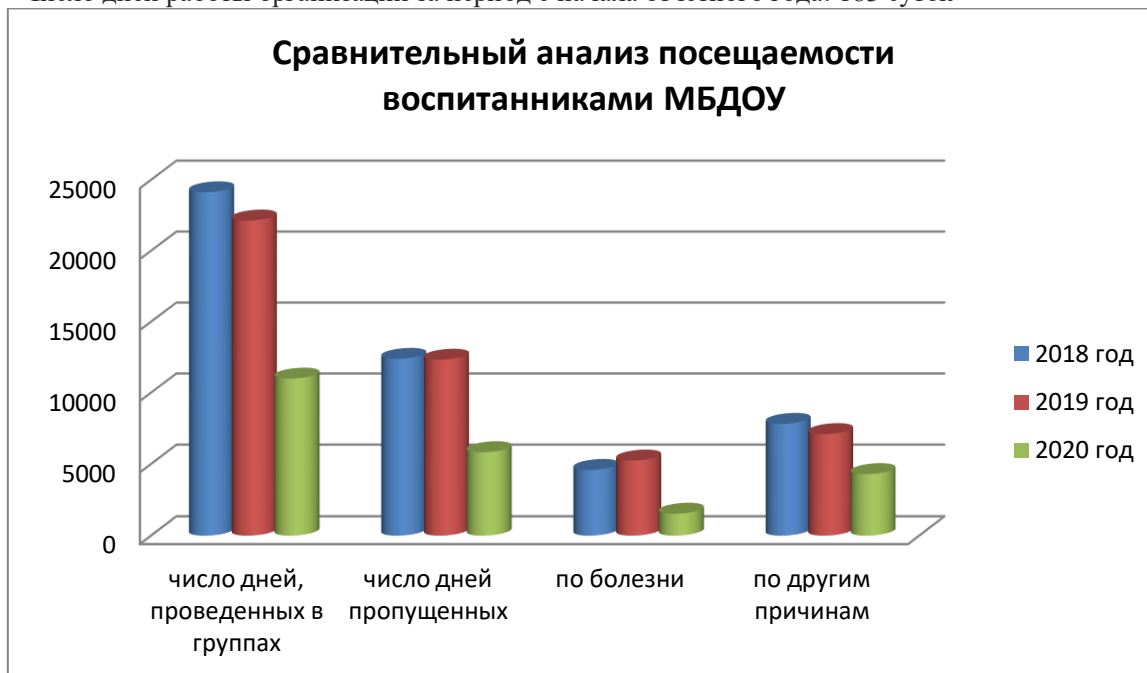
Таблица 7. Посещаемость организации

Наименование показателей	№ строки	Всего	в том числе воспитанниками в возрасте 3 года и старше
1	2	3	4
Число дней, проведенных воспитанниками в группах	01	10 992	9 615
Число дней, пропущенных воспитанниками - всего (сумма строк 03,04)	02	5 823	4 955
в том числе: по болезни воспитанников	03	1 529	1 257



по другим причинам	04	4 294	3 698
--------------------	----	-------	-------

Число дней работы организации за период с начала отчетного года: 183 суток



В 2020 году из-за ограничительных мероприятий посещаемость детей была низкой, МБДОУ работало в режиме дежурных групп.

Таблица 8. Число случаев заболевания воспитанников

Наименование показателей	№ строки	Всего зарегистрировано случаев заболевания	из них у воспитанников в возрасте 3 года и старше
1	2	3	4
Всего (сумма строк 02-09)	01	194	165
в том числе: бактериальная дизентерия	02	0	0
энтериты, колиты и гастроэнтериты, вызванные установленными, не установленными и неточно обозначенными возбудителями	03	3	2
скарлатина	04	0	0
ангина (острый тонзиллит)	05	2	2
грипп и острые инфекции верхних дыхательных путей	06	174	148
пневмонии	07	1	1
несчастные случаи, отравления,	08	0	0

травмы			
другие заболевания	09	14	12

С целью оздоровления детей применяются здоровьесберегающие технологии, проводятся закаливающие мероприятия: гимнастика на свежем воздухе и после сна, мытьё рук до локтей, физкультурные занятия на открытом воздухе, солнечные ванны, хождение босиком по ребристым дорожкам, сухой душ, корригирующие гимнастики (пальчиковые, дыхательные, гимнастика для глаз). Уделяется внимание пропаганде здорового образа жизни и просвещению родителей по вопросам физического развития и воспитания дошкольников, профилактике детской заболеваемости, пропагандирующая информация против табакокурения и употребление курительных смесей, употребления наркотиков среди родителей. Большое значение придается организации двигательной активности детей, развитию основных движений, подвижным играм. Продолжается работа по организации, обогащению и использованию спортивных уголков в группах, построение мероприятий в течение дня ведется с учётом контроля нагрузки на детей, подбора форм работы с детьми, способствующих смене динамических рабочих поз.

#### **Организация питания в ДОУ**

Питание организовано согласно 10 дневному меню. Продукты питания доставляются единым поставщиком СХПАО «Белореченское». Все продукты сопровождаются сертификатами качества. Контроль за качеством питания, закладкой продуктов питания, выходом готовых блюд, за санитарным состоянием пищеблока возлагаются на медсестру и калькулятора. Помещение пищеблока оснащено всем необходимым технологическим оборудованием и соответствует санитарным нормам. Работают на пищеблоке квалифицированные сотрудники.

В детском саду имеется вся необходимая документация по организации детского питания. На каждый день пишется меню – раскладка. Меню размещается ежедневно в родительских уголках. Было проведено анкетирование среди родителей (законных представителей) о удовлетворенности организации питания в МБДОУ. В анкетировании приняло участие 69 родителей.

*Таблица 9. Удовлетворенность родителями питанием в МБДОУ*

Организация питания в ДОУ	Не удовлетворён	Частично удовлетворён	Полностью удовлетворён
Всего опрошенных родителей: 69	0	20%	79,4 %

Администрация МБДОУ постоянно проводит работу по улучшению питания.

Перед учреждением стоит задача создания благоприятных условий развития детей в соответствии с их возрастными и индивидуальными особенностями и склонностями, развития способностей и творческого потенциала каждого ребенка как субъекта отношений с самим собой, другими детьми, взрослыми и миром. В рамках решения данной задачи воспитательная работа строится с учетом индивидуальных особенностей детей, с использованием разнообразных форм и методов, в тесной взаимосвязи воспитателей, специалистов и родителей.

**Вывод:** Образовательный процесс в МБДОУ осуществляется в соответствии с ООП ДО, годовым планированием и учебным планом непосредственно образовательной деятельности.

Количество и продолжительность непосредственно образовательной деятельности устанавливаются в соответствии с санитарно-гигиеническими нормами и требованиями.

Целесообразное использование передовых педагогических технологий (здоровьесберегающие, информационно-коммуникативные) позволило повысить уровень образовательной работы МБДОУ.

Медицинское обслуживание в ДОУ организовано в соответствии с Договором об оказании медицинских услуг и направлено на выполнение СанПиНа 2.4.1.3049-13 «Санитарно-эпидемиологические требования к устройству, содержанию и организации режима работы дошкольных образовательных организаций».

## **2.5. Оценка качества кадрового обеспечения**

Реализация образовательной программы МБДОУ обеспечивается руководящими, педагогическими, учебно-вспомогательными работниками детского сада. Должностной состав и количество работников, необходимых для реализации и обеспечения реализации Программы, определяются ее целями и задачами, возрастными особенностями детей. Необходимым условием качественной реализации Программы является ее непрерывное сопровождение педагогическими и учебно – вспомогательными работниками в течение всего времени ее реализации в МБДОУ.

На работу в МБДОУ «Детский сад № 30 «Ромашка» приняты педагогические работники в соответствии с «Квалификационными характеристиками работников образования» (приказ Министерства здравоохранения и социального развития РФ от 26.08.2010 г № 761 г. Москва «Об утверждении Единого квалификационного справочника должностей руководителей, специалистов и служащих»). Детский сад укомплектован на 95% согласно штатному расписанию. Всего работников 45 человека. Педагогический коллектив МБДОУ насчитывает 18 специалистов:

- административный персонал - 1 человек,

- старший воспитатель - 1 человек;
- воспитателей - 12 человек,
- музыкальный руководитель - 2 человека,
- педагог дополнительного образования - 1 человек,
- учитель-логопед - 1 человек,
- педагог-психолог - 1 человек.
- Инструктор по физическому воспитанию - отсутствует.

За 2020 год педагогические работники прошли аттестацию и получили:

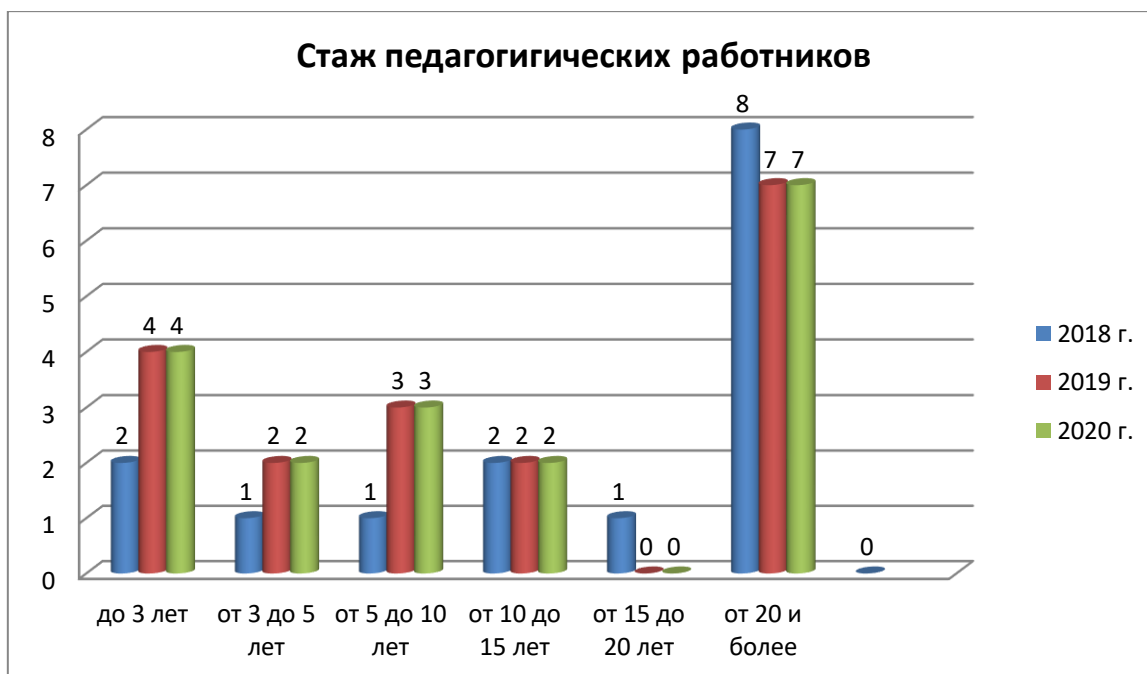
- высшую квалификационную категорию – 1 воспитатель;
- на соответствие занимаемой должности – 2 воспитателя.

Курсы повышения квалификации в 2020 году прошли 8 педагогов.

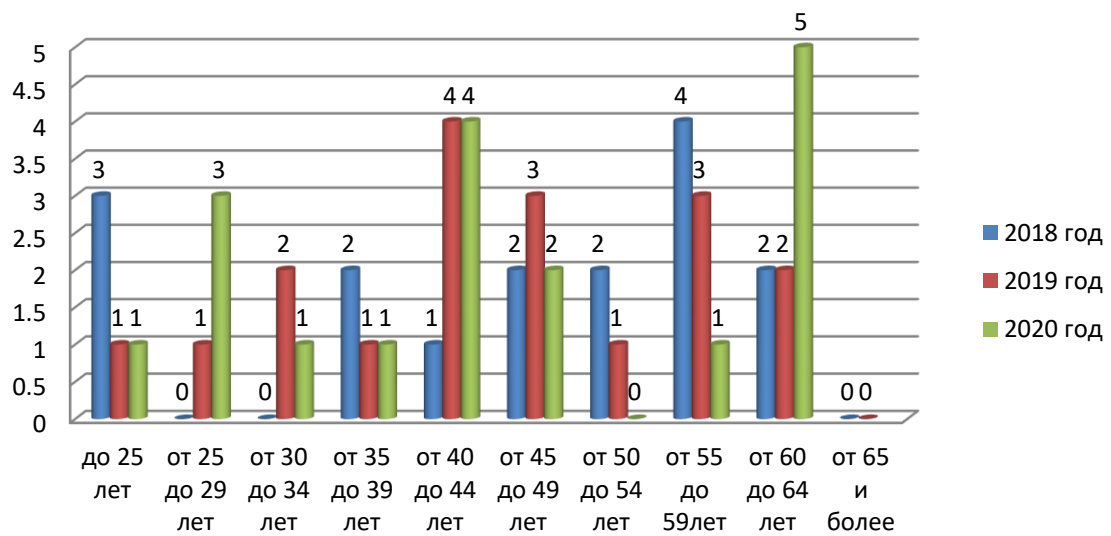
В 2020 году закончил обучение в ВУЗе учитель-логопед, получил среднее профессиональное образование по квалификации воспитатель дошкольного возраста – 1 педагог, прошли профессиональную переподготовку – 2 педагога.

По итогам 2020 года МБДОУ перешел на применение профессиональных стандартов. Из 18 педагогических работников детского сада все соответствуют квалификационным требованиям профстандарта «Педагог». Их должностные инструкции соответствуют трудовым функциям, установленным профстандартом «Педагог».

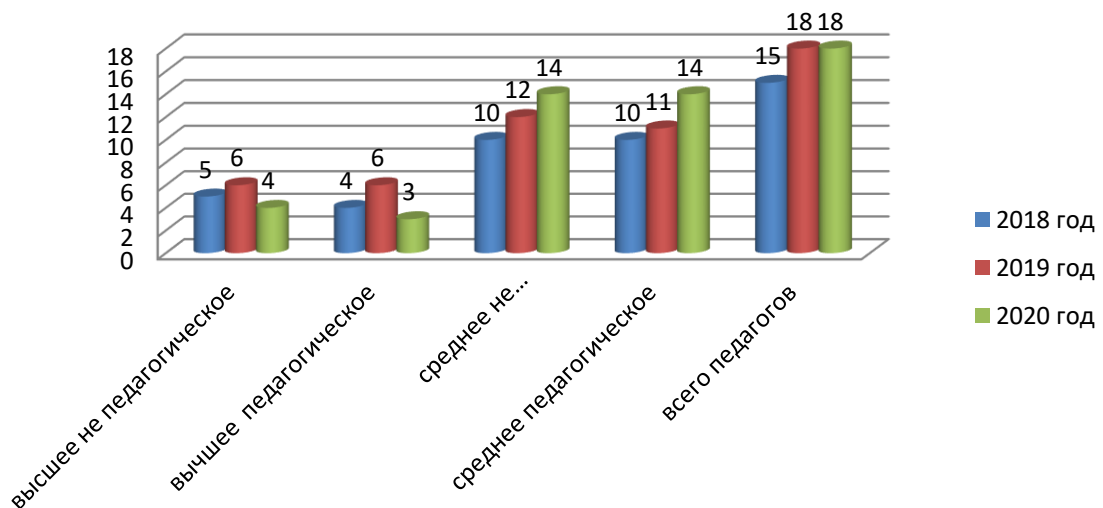
Диаграмма с характеристиками кадрового состава МБДОУ:



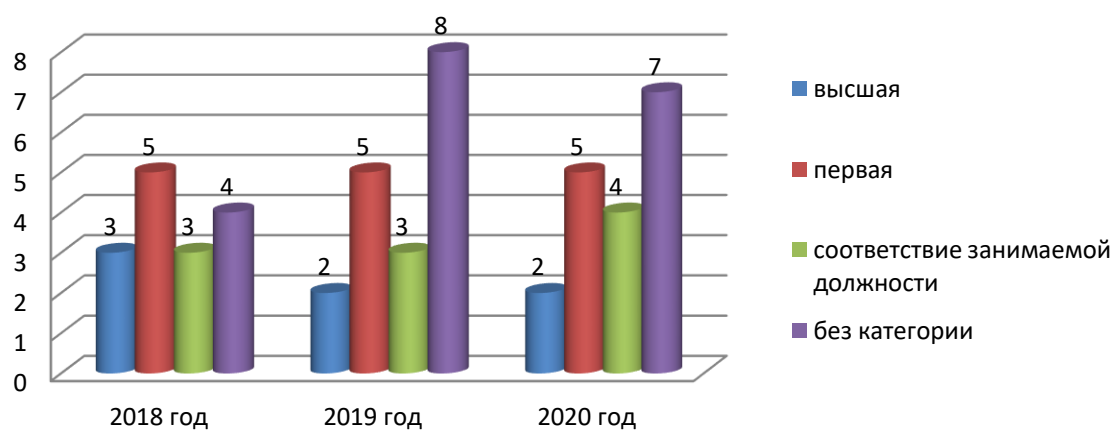
### Распределение по возрасту педагогических работников



### Образование педагогических работников



### Квалификация педагогов



В 2020 году 1 педагог получил Почётную грамоту министерства образования Иркутской области за многолетний добросовестный труд.

В 2020 году педагоги МБДОУ приняли участие:

- в работе 31 вебинаре, семинаре, семинаре-практикуме;
- в работе образовательной стажировке – 7 педагогов;
- выступили с докладом на областной стажировочной сессии «STEM-компетенции детей дошкольного возраста: о новом содержании для самого главного...» - 4 педагога;
- выступили с предоставлением опыта – 11 педагогов;
- опубликовали методические разработки – 2 педагога;
- в конкурсах разного уровня – 11 педагогов
- VI Всероссийском съезде работников дошкольного образования.

Педагоги постоянно повышают свой профессиональный уровень, эффективно участвуют в работе методических объединений, знакомятся с опытом работы своих коллег и других дошкольных учреждений, а также саморазвиваются. Все это в комплексе даёт хороший результат в организации педагогической деятельности и улучшении качества образования и воспитания дошкольников.

В 2020 году в связи с ограничительными мерами по предотвращению распространению коронавирусной инфекции педагоги использовали в работе дистанционные образовательные технологии. В МБДОУ было открыто для особо нуждающихся категорий 2 дежурные группы по 12 человек, в дальнейшем функционировало 6 дежурных групп по 12 человек.

Анализ данных, полученных на основе наблюдения и опроса воспитателей по применению ими информационных и дистанционных технологий в образовательной деятельности, в том числе и дополнительном образовании, показал, что педагоги испытывали существенные трудности, связанные с отсутствием необходимых компетенций для подготовки к дистанционным занятиям и их проведению в Skype, Zoom и WhatsApp. 98% педагогов отметили, что в их педагогической деятельности ранее не практиковалась такая форма обучения и у них не было опыта для ее реализации. Выявились компетентностные дефициты в области подготовки заданий для дистанционного обучения, в работе с техническими средствами, установление контакта с детьми во время проведения занятий в режиме

реального времени. Кроме того, существенно осложняла ситуацию низкая мотивация родителей к занятиям с детьми-дошкольниками.

**Вывод:** Анализ педагогического состава МБДОУ позволяет сделать выводы о том, что педагогический коллектив имеет достаточный уровень педагогической культуры, стабильный, работоспособный. Достаточный профессиональный уровень педагогов позволяет решать задачи воспитания и развития каждого ребенка. Коллектив детского сада укомплектован не в полном объеме – нет инструктора по физическому воспитанию.

## **2.6. Оценка учебно-методического и библиотечно-информационного обеспечения**

В МБДОУ отдельного помещения для библиотеки нет, библиотечный фонд располагается в методическом кабинете, кабинетах специалистов, группах детского сада. Библиотечный фонд представлен методической литературой по всем образовательным областям основной образовательной программы, детской художественной литературой, периодическими изданиями, а также другими информационными ресурсами на различных электронных носителях. В каждой возрастной группе имеется банк необходимых учебно-методических пособий, рекомендованных для планирования воспитательно-образовательной работы в соответствии с обязательной частью ООП.

В 2020 году МБДОУ пополнил учебно-методический комплект к ООП в соответствии с ФГОС. Приобрели наглядно-дидактические пособия:

- Серии «Основы безопасности» комплекты для оформления;
- Пособия по развитию речи, «грамматика в картинках: говорим правильно, антонимы, глаголы, прилагательные»;
- Методическая литература;
- Программа «STEM-образование детей дошкольного и младшего школьного возраста»;
- Комплект методической литературы к программе по STEM – образованию: Мультистудия «Я творю мир», «Экспериментирование с живой и неживой природой», «Робототехника», «Дидактическая система Фрёбеля», «Лего- конструирование», «Математическое развитие»;
- Сборники конспектов логопедических занятий;
- ФЭМП по всем возрастным группам;
- Программа «Финансовая грамотность дошкольников»

- Проектная деятельность детей 5-7 лет;
- Инновационные технологии работы детьми 3-7 лет;
- Проектный метод в детском саду. «Мультфильм своими руками»;
- Учебная программа психологического сопровождения детей 2-4 лет в период адаптации к условиям ДООУ;
- «Расти малыш» Образовательная программа дошкольного образования для детей раннего дошкольного возраста с расстройствами речевого и интеллектуального развития;
- Лего-конструирование в детском саду.

Оборудование и оснащение методического кабинета достаточно для образовательных программ. В методическом кабинете созданы условия для возможности для организации совместной деятельности педагогов.

Информационное обеспечение МБДОУ включает:

- Информационно-телекоммуникационное оборудование – в 2020 году приобрели интерактивную доску.
- в электронной форме управлять образовательным процессом: оформлять документы (приказы, отчёты и т.д.), при этом используются офисные программы (Microsoft Word, Excel, Power Point), осуществлять электронный документооборот, сопровождать переписки с внешними организациями, физическими лицами, хранить в базе данных различную информацию;
- вести учёт труда, формировать и передавать электронные отчеты во все контролирующие органы;
- создавать и редактировать электронные таблицы, тексты и презентации;
- использовать интерактивные дидактические материалы, образовательные ресурсы;
- осуществлять взаимодействие между участниками образовательного процесса, в том числе интерактивное (посредством локальных и глобальных сетей), использование данных, формируемых в ходе образовательного процесса для решения задач управления образовательной деятельностью: у МБДОУ имеется электронный адрес и официальный сайт (E-mail: [Belor.Ds30@mail.ru](mailto:Belor.Ds30@mail.ru), Сайт: <http://mdou30.uoura.ru>);

Информационное обеспечение образовательного процесса требует наличие квалифицированных кадров: педагогические и административно-хозяйственные работники МБДОУ владеют информационно – коммуникационными технологиями.

**Вывод:**



В МБДОУ учебно-методическое и информационное обеспечение достаточное для организации образовательной деятельности и эффективной реализации образовательных программ.

## **2.7. Оценка материально-технической базы**

В дошкольном учреждении создана материально-техническая база для жизнеобеспечения и развития детей. Работа по материально - техническому обеспечению планируется в годовом плане.

Оборудование используется рационально, ведётся учет материальных ценностей. Приказом по МБДОУ назначены ответственные лица за сохранность имущества. Вопросы по материально-техническому обеспечению рассматриваются на планерках, административных совещаниях. Площадь на одного воспитанника соответствует лицензионному нормативу и составляет не менее 2 кв. м на каждого ребенка дошкольного возраста и не менее 2,5 кв. м. на каждого ребенка раннего возраста.

Здание, территория МБДОУ соответствует санитарно-эпидемиологическим правилам и нормативам, требованиям пожарной и электробезопасности, нормам охраны труда. Здание детского сада светлое, имеется центральное отопление, вода, канализация, сантехническое оборудование.

Оборудование помещений дошкольного учреждения безопасное, эстетически привлекательно. Мебель соответствует росту и возрасту детей. Пространство группы организуется в виде разграниченных зон (уголков), оснащенных большим количеством развивающего материала. В группах созданы центры детской активности.

### Материально-техническая база:

- Групповые помещения с спальнями – 6;
- Кабинет заведующего – 1;
- Кабинет делопроизводства – 1;
- музыкальный зал/ спортивный зал – 1;
- кабинет учителя-логопеда - 1;
- кабинет дополнительного образования (ИЗО студия) - 1;
- методический кабинет - 1;
- медицинский блок - 1;
- спортивная площадка – 1;
- пищеблок – 1;
- прачечная – 1;

*Таблица 10. Обеспечение образовательной деятельности оснащенными зданиями, строениями, сооружениями, помещениями и территориями*

№ п/п	Фактический адрес зданий, строений, сооружений, помещений, территорий	Вид и назначение зданий, строений, сооружений, помещений, территорий (учебные, учебно-вспомогательные, подсобные, административные и др.) с указанием площади (кв. м)	Форма владения, пользования (собственность, оперативное управление, аренда, безвозмездное пользование и др.)	Наименование организации-собственника (арендодателя, ссудодателя и др.)	Реквизиты и сроки действия правоустанавливающих документов
1	Территория по адресу: Иркутская область Усольский район р.п.Белореченский 109А	Земельный участок общей площадью 6013,0 кв.м.	Постоянное (бессрочное) пользование	Комитет по управлению муниципальным имуществом, недропользованию и землеустройству Усольской районной администрации	Свидетельство о государственной регистрации права постоянного (бессрочного) пользования земельным
2.	Здание детского сада по адресу: Иркутская область Усольский район р.п.Белореченский 109А	Здание общей площадью 1746,95 кв.м. Здание ДОУ включает: <b>Групповые ячейки:</b> <u>Групповые ячейки для раннего возраста</u> – 1: (возраст от 1,5 до 3) -приемная – 1, площадь 16,16 кв.м.; -групповая (игровая) – 1, площадь 49,14 кв.м.; -спальная - 1, площадь 34,81 кв.м. -сан.узел – 1, площадь 13,12 кв.м <u>Групповые ячейки для дошкольного возраста</u> – 5: (возраст от: 3 до 4; от 4-5; от 5 до 6; 6-7 лет – 2 группы) -приемные – 5, общей площадью 106,54 кв.м.; -групповые (игровые) – 5, общей площадью 251,26 кв.м.;	оперативное управление	Комитет по управлению муниципальным имуществом, недропользованию и землеустройству Усольской районной администрации	Свидетельство о государственной регистрации права оперативного управления от 12.05.2007 г. серия 38-АГ № 362423

		-спальные – 5, общей площадью 241,19 кв.м. - сан.узел – 5, общей площадью 69,58 кв.м. <b>Специализированн          ые помещения:</b> музыкальный зал и спортивный зал совмещены – площадью 70,56 кв.м.; кабинет логопеда – площадью 6,8 кв.м.; ИЗО студия – площадью 18 кв.м.;			
--	--	---	--	--	--

## Приобретение учебного оборудования

Таблица 11. Приобретение учебного оборудования (средства бюджетов всех уровней, тыс. руб)

Наименование показателя (тыс. рублей)	2018 г.	2019 г.	2020 г.
Учебные пособия, игры, игрушки, методическая литература	38.3	17.0	44.9
Оборудование	46.6	117.9	112.0
Мебель	44.0		
Итого	128,9	134,9	156,9

Из таблицы видно, что с каждым годом средств из бюджетов разных уровней выделяется больше на развитие предметно-развивающей среды образовательной организации.

Функционирование информационной образовательной среды в МДОУ для организации процесса управления, методической и педагогической деятельности обеспечивается техническими и аппаратными средствами, сетевыми и коммуникационными устройствами:

### Технические и аппаратные средства:

5 персональных компьютеров, из них:

- персональный компьютер для управленческой деятельности - 1;
- персональных компьютера для работы по договорам и питанию - 2;
- персональных компьютера для методической и педагогической деятельности - 2;

4 ноутбука, из них:

- ноутбуки для методической и педагогической деятельности - 3;
- ноутбук для работы с кадрами - 1;

- принтер - 3;
- многофункциональные устройства - 2;
- факс - 1;
- сканер - 1;
- ламинатор - 1;
- проекторы с экранами- 6;
- интерактивная доска - 1.

В 2020 году оценка материально-технического оснащения МБДОУ при проведении дистанционных занятий с воспитанниками выявила следующие трудности:

- для полноценной (качественной) организации и проведения занятий в дистанционном формате отсутствует стабильное и устойчивое Интернет-соединение;
- недостаточно необходимого оборудования (ноутбуков, компьютеров) в группах;
- нет фотоаппарата, видеокамеры;
- нет достаточного технического обеспечения для организации массовых общесадовских мероприятий с родителями воспитанников.

закупки.

**Вывод:** Материально-техническое состояние детского сада и территория соответствует действующим санитарно-эпидемиологическим требованиям к устройству, содержанию и организации режима работы в дошкольных организациях, правилам пожарной безопасности, требованиям охраны труда. Для повышения качества предоставляемых услуг необходимо дальнейшее оснащение современным оборудованием с учетом новых требований.

Необходимо в 2021 году запланировать приобретение недостающего оборудования и программного обеспечения, определить источники финансирования.

## **2.8. Оценка функционирования внутренней системы оценки качества образования**

В МБДОУ разработано Положение о внутренней оценке качества образования. Целью системы оценки качества образования является установление соответствия качества дошкольного образования в МБДОУ федеральному государственному образовательному стандарту дошкольного образования.

Состояние здоровья и физическое развитие воспитанников удовлетворительные. 89 % детей успешно освоили образовательную программу дошкольного образования в своей возрастной группе. Воспитанники подготовительных групп показали высокие показатели готовности к школьному обучению 75%, средний уровень готовности 25%. Всего выпустилось - 36 детей. В МБОУ «Белореченский лицей» поступили -

12 человек, остальные пошли в МБОУ «Белореченская СОШ». В течение года воспитанники успешно участвовали в конкурсах и мероприятиях различного уровня.

В 2020 году проводилась независимая оценка качества условий осуществления образовательной деятельности (НОКУООД). Процедура сбора, обобщения и анализа информации осуществлялась организацией-оператором в соответствии с Приказом Минтруда России от 31.05.2018 N 344н "Об утверждении Единого порядка расчета показателей, характеризующих общие критерии оценки качества условий оказания услуг организациями в сфере культуры, охраны здоровья, образования, социального обслуживания и федеральными учреждениями медико-социальной экспертизы" (Зарегистрировано в Минюсте России 11.10.2018 N 52409), а также рядом иных нормативно-правовых актов, перечень которых представлен в техническом задании к договору (контракту), в рамках которой проводилась данная процедура. По результатам этой оценки МБДОУ получили следующие показатели:

*Таблица 12. Независимая оценка качества условий образовательной деятельности*

<b>Итоговый показатель</b>	Открытость	Комфортность	Доступность услуг	Доброжелательность	Удовлетворенность
82,26	92,3	94,5	56,9	82,6	85,0

По результатам НОКУООД был разработан план мероприятий по улучшению качества образовательной деятельности на 2021 год.

Реализация внутренней системы оценки качества образования осуществляется в МБДОУ на основе внутреннего контроля и мониторинга. Внутренний контроль осуществляется в виде плановых или оперативных проверок и мониторинга. Контроль в виде плановых проверок осуществляется в соответствии с утверждённым годовым планом, графиком контроля на месяц, который доводится до членов педагогического коллектива. Результаты внутреннего контроля оформляются в виде справок, актов, отчётов, карт наблюдений. Итоговый материал содержит констатацию фактов, выводы и, при необходимости, предложения и рекомендации.

Мониторинг предусматривает сбор, системный учёт, обработку и анализ информации об организации и результатах образовательной деятельности для эффективного решения задач управления качеством. По результатам мониторинга руководитель МБДОУ издаёт приказ, в котором указываются: управленческое решение, ответственные лица по исполнению решения, сроки устранения недостатков, сроки проведения контроля устранения недостатков, поощрения педагогов.

При проведении внутренней оценки качества образования изучается степень удовлетворённости родителей качеством образования в МБДОУ на

основании анкетирования родителей, опроса. С целью информирования родителей об организации образовательной деятельности в МБДОУ оформлены: информационные стенды, информационные уголки для родителей в группах; проводятся групповые и общие собрания, а также совместные мероприятия детей и родителей, праздники, досуги и пр.

Разработан и утвержден план мероприятий по улучшению эффективности деятельности образовательной организации на 2021 г.

№ п/п	Наименование мероприятия	Показатели, характеризующие результат выполнения мероприятия	Сроки
<b>Открытость и доступность информации об организации</b>			
1	Обеспечить своевременное внесение изменений в информацию о деятельности образовательной организации	Наличие на сайте ОУ полной, достоверной информации	Постоянно
2	Обеспечить своевременное размещение информации и внесение изменений в информацию о деятельности образовательной организации на сайте в сети Интернет <a href="http://www.bus.gov.ru">www.bus.gov.ru</a>	Наличие на сайте ОУ в сети Интернет <a href="http://www.bus.gov.ru">www.bus.gov.ru</a> полной, достоверной информации	В течение года
<b>Повышение качества условий пребывания воспитанников в ДОУ</b>			
1	Контроль организации развивающей предметно-пространственной среды групп	План по улучшению РППС в группах; Предметно-развивающая пространственная среда в соответствии с требованиями ФГОС ДО и ООП ДОУ.	Постоянно
2	Приобретение учебных пособий, средств обучения, игр, игрушек.	Наличие в группах средств обучения и воспитания в соответствии с возрастом и индивидуальными особенностями развития детей	Май, сентябрь

<b>Повышение профессионального мастерства</b>			
1	Проведение открытых просмотров педагогической деятельности.	Выявление и применение в работе педагогов инновационных методов и средств	В течение года
2	Организация работы с молодыми педагогами в ДОУ	Успешная адаптация молодых педагогов;	В течение года

В период с 01.02.2020 по 08.02.2020 проводилось анкетирование родителей по удовлетворенности деятельностью детского сада. В анкетирование приняло участие 89 человек родителей воспитанников.

Таблица 13. Удовлетворенность деятельностью детского сада

Критерии оценки	Варианты ответа		
	Не удовлетворен	Частично удовлетворен	Полностью удовлетворен
<b>Осведомленность о работе дошкольных групп</b>			
О целях, задачах, содержании и формах образовательной деятельности	3%	14%	83%
О режиме работы группы		11,4%	88,6%
Об организации питания детей		20%	80%
О проблемах и успехах в развитии и воспитании вашего ребенка		8,5%	91,5%
<b>Степень удовлетворенности качеством дошкольного образования детей</b>			
Состояние материальной базы		34%	66%
Обеспечение игрушками и развивающими пособиями	3%	20%	77%
Создание санитарно-гигиенических условий		17%	80%
Профессионализм педагогов		14,2 %	83%
Взаимоотношения педагогов, специалистов, помощников воспитателей с детьми		11,4 %	91,4%
Взаимоотношения педагогов, специалистов, помощников воспитателей с родителями		11,4 %	91,4%
Работа по сохранению и укреплению здоровья детей	3%	11,4 %	88%
Сопутствующие услуги по присмотру и уходу		11,4%	91,4%
Воспитательно-образовательный процесс		9%	89%
Насыщенность образовательного процесса		4%	93%

Безопасность детей в ходе образовательного процесса			100%
<b>Источники информации, которые позволяют сформировать представление о качестве условий в ДОО</b>			
Наглядные средства (стенды, папки, буклеты)		5%	95%
Интернет (сайт школы, страница группы)		20 %	80%
Воспитатель группы			100%
Родительские собрания			100%

Анкетирование родителей показало высокую степень удовлетворенности качеством предоставляемых услуг.

**Вывод:** Система внутренней оценки качества образования функционирует в соответствии с требованиями действующего законодательства.

Таким образом, на основе самообследования деятельности ДОО, представленной в аналитической части отчёта, можно сделать вывод, что в ДОО создана развивающая образовательная среда, представляющая собой систему условий социализации и индивидуализации воспитанников.

*Таблица 14. Показатели деятельности организации, подлежащей самообследованию установленным органом исполнительной власти*

№	Показатели	Количество/единица измерения
I.	Образовательная деятельность	
1.1.	Общее количество воспитанников, которые обучаются по программе дошкольного образования, в том числе:	150 человек
1.1.1.	В режиме полного дня (8-12 часов)	150 человек
1.1.2.	В режиме кратковременного пребывания (3-5 часов)	0 человек
1.1.3.	В семейной дошкольной группе	0 человек
1.1.4.	В форме семейного образования с психолого-педагогическим сопровождением на базе дошкольной образовательной организации	0 человек
1.2.	Общая численность воспитанников в возрасте до 3 лет	35 человек
1.3.	Общая численность воспитанников в возрасте от 3 до 8 лет	115 человек
1.4.	Численность/удельный вес численности воспитанников в общей численности воспитанников,	150 /человек/ 100%



	получающих услуги присмотра и ухода:	
1.4.1.	В режиме полного дня (8-12 часов)	150 человек/ 100%
1.4.2.	В режиме продленного дня (12-14 часов)	0 человек/ 0%
1.4.3.	В режиме круглосуточного пребывания	0 человек/ 0%
1.5.	Численность/удельный вес численности воспитанников с ограниченными возможностями здоровья в общей численности воспитанников, получающих услуги:	0 человек/ 0%
1.5.1.	По коррекции недостатков в физическом и (или) психическом развитии	0 человек/ 0%
1.5.2.	По освоению образовательной программы дошкольного образования	0 человек/ 0%
1.5.3.	По присмотру и уходу	0 человек/ 0 %
1.6.	Средний показатель пропущенных дней при посещении дошкольной образовательной организации по болезни на одного воспитанника	16 дней
1.7.	Общая численность педагогических работников, в том числе:	18 человек
1.7.1.	Численность/удельный вес численности педагогических работников, имеющих высшее образование	4 человек/ 22%
1.7.2.	Численность/удельный вес численности педагогических работников, имеющих высшее образование педагогической направленности (профиля)	3 человек/ 17%
1.7.3.	Численность/удельный вес численности педагогических работников, имеющих среднее профессиональное образование	14 человек/ 78 %
1.7.4.	Численность/удельный вес численности педагогических работников, имеющих среднее профессиональное образование педагогической направленности (профиля)	14 человек/ 78 %
1.8.	Численность/удельный вес численности педагогических работников, которым по результатам аттестации присвоена квалификационная категория, в общей численности педагогических работников, в том числе:	7 человек/ 50%
1.8.1.	Высшая	2 человек/ 20%

1.8.2.	Первая	5 человек/20%
1.9.	Численность/удельный вес численности педагогических работников в общей численности педагогических работников, педагогический стаж работы которых составляет:	18 человек/100%
1.9.1.	До 5 лет	6 человек/ 33 %
1.9.2.	Свыше 30 лет	5 человек/28%
1.10.	Численность/удельный вес численности педагогических работников в общей численности педагогических работников в возрасте до 30 лет	4 человек/22 %
1.11.	Численность/удельный вес численности педагогических работников в общей численности педагогических работников в возрасте от 55 лет	6 человек/ 33%
1.12.	Численность/удельный вес численности педагогических и административно хозяйственных работников, прошедших за последние 5 лет повышение квалификации/профессиональную переподготовку по профилю педагогической деятельности или иной осуществляемой в образовательной организации деятельности, в общей численности педагогических и административно-хозяйственных работников	18 человек/ 100%
1.13.	Численность/удельный вес численности педагогических и административно хозяйственных работников, прошедших повышение квалификации по применению в образовательном процессе федеральных государственных образовательных стандартов в общей численности педагогических и административно-хозяйственных работников	8 человек/ 44%
1.14.	Соотношение педагогический работник/воспитанников дошкольной образовательной организации	18 человек/ 150 человек
1.15.	Наличие в образовательной организации следующих педагогических работников:	
1.15.1.	Музыкального руководителя	да
1.15.2.	Инструктора по физической культуре	нет
1.15.3.	Учителя-логопеда	да
1.15.4.	Логопеда	нет

1.15.5.	Учителя- дефектолога	нет
1.15.6.	Педагога-психолога	нет
2.	Инфраструктура	
2.1.	Общая площадь помещений, в которых осуществляется образовательная деятельность, в расчете на одного воспитанника	6,73 кв.м.
2.2.	Площадь помещений для организации дополнительных видов деятельности воспитанников	96 кв.м.
2.3.	Наличие музыкального зала/физкультурный зал	да
2.4.	Наличие прогулочных площадок, обеспечивающих физическую активность и разнообразную игровую деятельность воспитанников на прогулке	да

Анализ показателей указывает на то, что МБДОУ имеет достаточную инфраструктуру, которая соответствует требованиям СанПиН 2.4.1.3049-13. И позволяет реализовать образовательные программы в полном объеме в соответствии с ФГОС ДОУ.

### **Заключение**

На 2021 год коллектив ДОУ нацелен на работу по следующим направлениям:

- Поиск эффективных путей формирования имиджа учреждения в современных условиях, конкурентоспособности, повышать качество образования и равного доступа к образованию.
- Активизировать работу по привлечению в учреждение педагога-психолога, инструктора по физической культуре.
- Продолжать работу по повышению уровня квалификации и профессионализма педагогов через аттестацию.

Содержание отчета о результатах самообследования муниципального бюджетного дошкольного образовательного учреждения «Детский сад № 30 «Ромашка» обсуждено и принято педагогическим советом от 12.04. 2021 г. Протокол № 3.

Заведующий \_\_\_\_\_ О.А. Киселёва



